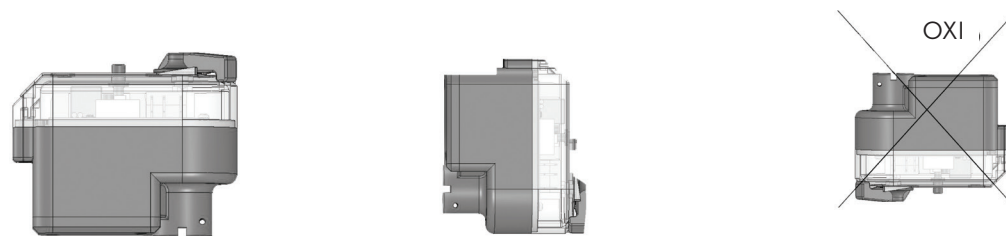
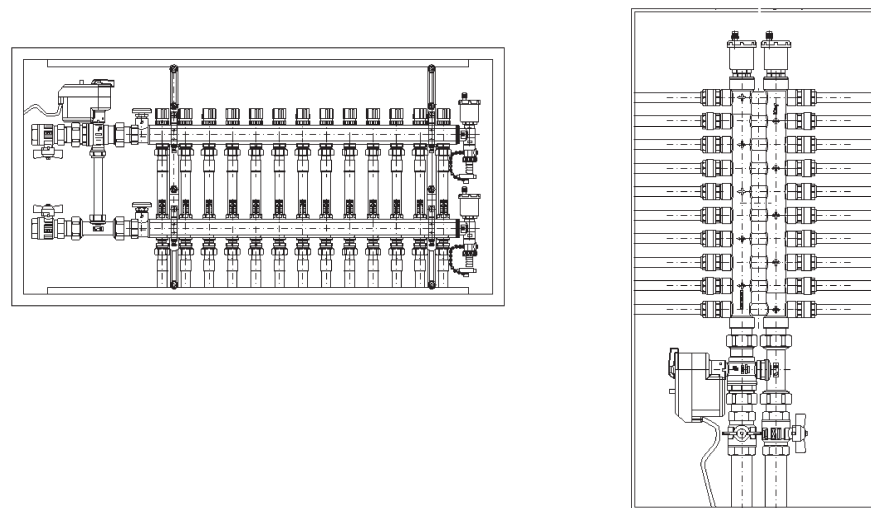


Τρόπος τοποθέτησης μοτέρ

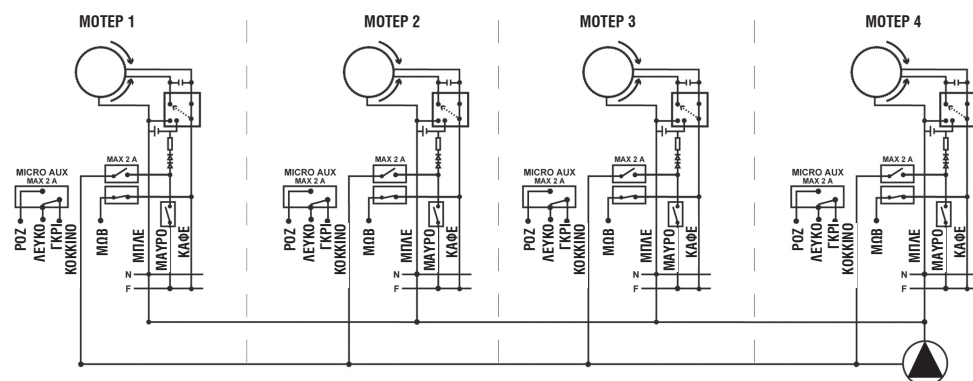
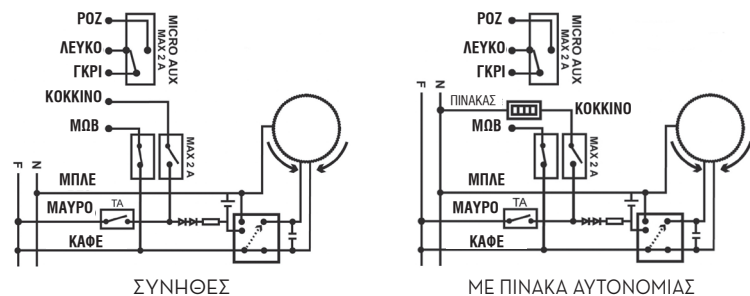
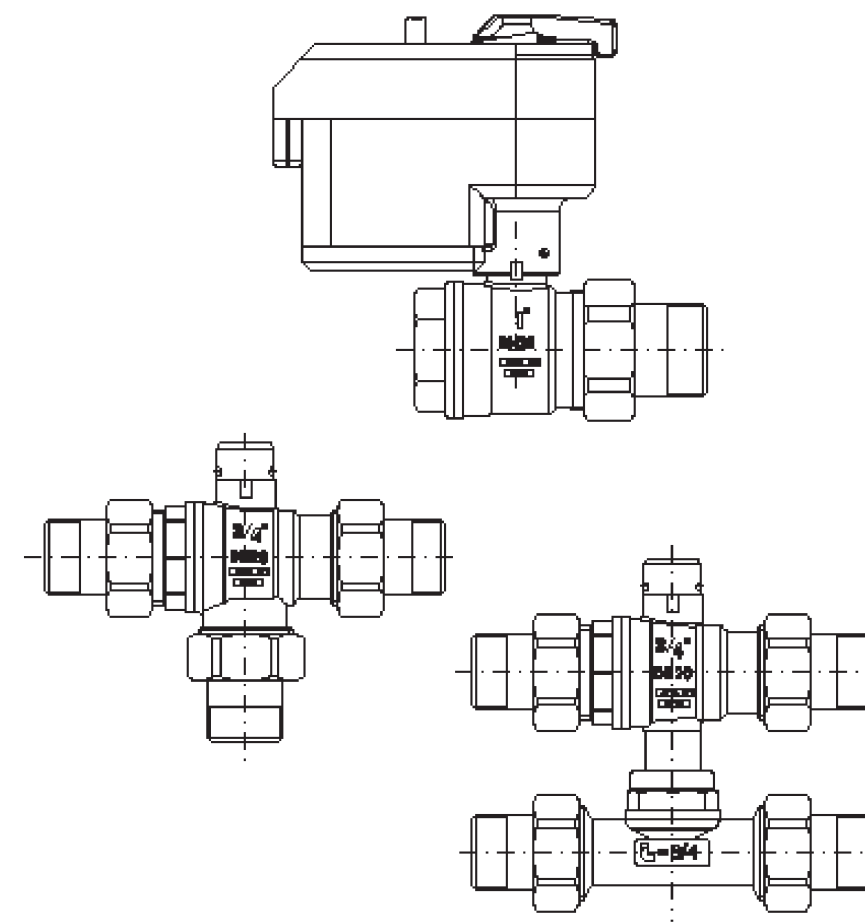
Πρέπει οπωσδήποτε να αποφευχθεί η τοποθέτηση της ηλεκτροβάνας με το μοτέρ στραμμένο προς τα κάτω.



Για την τοποθέτηση σε πίνακες υδροληψίες είναι απαραίτητο να προβλεφθεί ο απαραίτητος χώρος ώστε να μπορεί να αφαιρεθεί η ηλεκτροβάνα είτε για συντήρηση είτε για αντικατάσταση. Για να περιορίσετε τις συνολικές διαστάσεις, τοποθετήστε τις όπως τις πιο κάτω εικόνες.

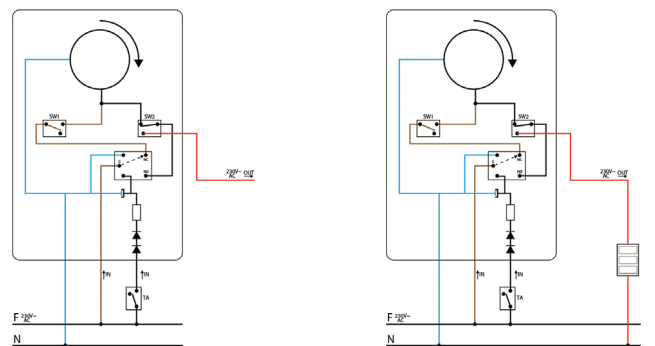


ΟΔΗΓΙΕΣ ΕΓΚΑΤΑΣΤΑΣΗΣ ΗΛΕΚΤΡΟΒΑΝΑΣ (980-981-982-990-991)



ΔΥΟ Ή ΠΕΡΙΣΣΟΤΕΡΑ ΜΟΤΕΡ ΣΕ ΠΑΡΑΛΛΗΛΗ ΣΥΝΔΕΣΗ

Διάγραμμα σύνδεσης για μοτέρ δύοης - τριόδης (κωδ. 990-991)



ΚΛΕΙΣΤΗ ΒΑΝΑ - ΣΥΝΗΘΕΣ

ΜΕ ΠΙΝΑΚΑ ΑΥΤΟΝΟΜΙΑΣ



Προσοχή

Διαβάστε προσεκτικά αυτές τις οδηγίες πριν εγκαταστήσετε την ηλεκτροβάνα.

Εφαρμογή

Το μοτέρ είναι κατάλληλο για συστήματα θέρμανσης και ψύξης για δίοδη και τρίοδη βάνα.

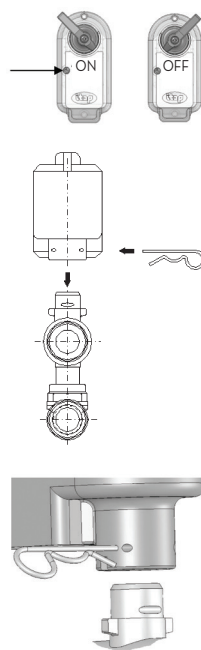
Τρόπος λειτουργίας

Το μοτέρ είναι κατασκευασμένο για λειτουργία ON-OFF. Τα μοτέρ έχουν δύο **μόνο** προκαθορισμένες θέσεις για τη λειτουργία τους.

Εγκατάσταση

Τοποθετήστε το μοτέρ στην βάνα προσέχοντας η βαλβίδα να βρίσκεται στην θέση ανοίγματος και ακολουθώντας τις πιο κάτω οδηγίες τοποθέτησης.

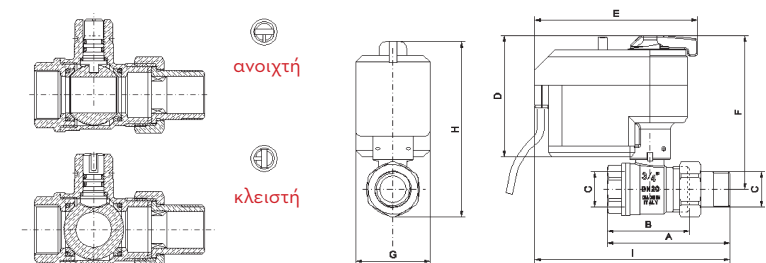
- 1) Ευθυγραμμίστε την ράβδο λειτουργίας στην θέση της άρθρωσης λειτουργίας
- 2) Εισάγετε το μοτέρ πιέζοντάς το κατά μήκος της υποδεικνυόμενης κατεύθυνσης
- 3) Ασφαλίστε με τον πείρο ασφαλείας
- 4) Βεβαιωθείτε ότι το μοτέρ έχει τοποθετηθεί σωστά



ΔΙΟΔΗ ΗΛΕΚΤΡΟΒΑΝΑ (ΚΩΔ. 980-981)

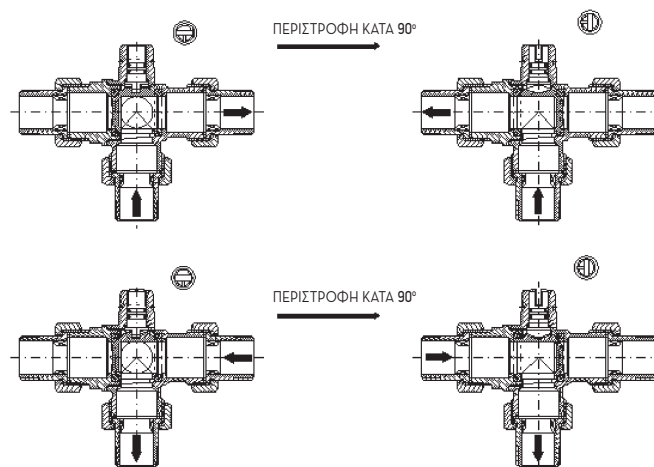
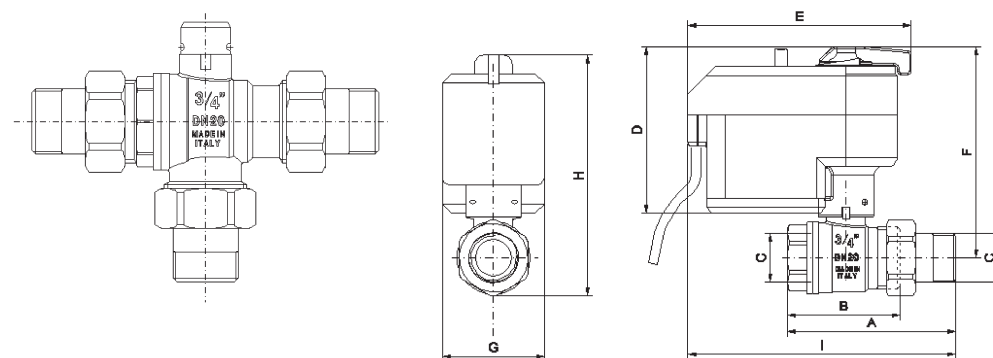
Το μοτέρ περιστρέφει τον κορμό κατά 90°. Το σχήμα 3.1 δείχνει την δίοδη ηλεκτροβάνα σε «ανοιχτή» θέση. Το σχήμα 3.2 δείχνει την δίοδη ηλεκτροβάνα σε «κλειστή» θέση.

Η τομή του κατασβιδιού αντιστοιχεί στην ανοιχτή θέση της ηλεκτροβάνας.



ΤΡΙΟΔΗ ΗΛΕΚΤΡΟΒΑΝΑ (ΚΩΔ. 982)

Η τρίοδη ηλεκτροβάνα διακοπής και εκτροπής. Επιτρέπει στο υγρό να εισέλθει από την κεντρική τρύπα και το στέλνει είτε δεξιά είτε αριστερά, ανάλογα με την θέση του μοτέρ (σχήμα 4.1), είτε του επιτρέπει να εισέλθει είτε από την δεξιά είτε από την αριστερή τρύπα και να το στείλει στην κεντρική (σχήμα 4.2). Πριν τοποθετήσετε το μοτέρ ελέγξτε ότι η ράβδος λειτουργίας βρίσκεται στην επιθυμητή θέση.



Ηλεκτρολογική εγκατάσταση

Οι ηλεκτρικές συνδέσεις πραγματοποιούνται με δύο τετραπολικά καλώδια, σύμφωνα με τις ακόλουθες συνδεσμολογίες:

Καφέ καλώδιο	=	φάση
Μαύρο καλώδιο συνδεδεμένο στη φάση	=	ανοιχτή βάνα
Μαύρο καλώδιο μη συνδεδεμένο στη φάση	=	κλειστή βάνα
Μπλε καλώδιο	=	ουδέτερος
Ροζ καλώδιο	=	βοηθητικός διακόπτης N.O. (σε ηρεμία ανοιχτή)
Λευκό καλώδιο	=	βοηθητικός διακόπτης N.C. (σε ηρεμία κλειστή)
Γκρι καλώδιο	=	βοηθητικός διακόπτης
Μαβ καλώδιο	=	φάση, κλείσιμο βάνας

Το μοτέρ δεν χρειάζεται καλώδιο γείωσης επειδή είναι κατηγορίας προστασίαςII

Σημείωση ηλεκτρικής ασφάλειας

- Ελέγξτε τις συνδέσεις πριν ενεργοποιήσετε την παροχή ρεύματος.
- Κατά την εγκατάσταση του μοτέρ θα πρέπει να τηρούνται οι Ευρωπαϊκοί κανονισμοί πρόληψης ατυχημάτων.
- Ο κινητήρας κινείται περίπου ελαφρά ενώ λειτουργεί και επομένως είναι σημαντικό να χρησιμοποιείτε εύκαμπτα καλώδια για τις ηλεκτρικές συνδέσεις.

ΠΡΟΣΟΧΗ: ΤΟ ΑΝΟΙΓΜΑ ΤΟΥ ΚΑΛΥΜΜΑΤΟΣ ΤΟΥ ΜΟΤΕΡ ΑΚΥΡΩΝΕΙ ΑΥΤΟΜΑΤΑ ΤΗΝ ΕΓΓΥΗΣΗ

Χειροκίνητο ξεκλείδωμα

Το μοτέρ μπορεί να λειτουργήσει την βάνα χειροκίνητα: κρατήστε πατημένο το κουμπί (υποδεικνύεται με το βέλος) και μετακινήστε τη λαβή στην κατεύθυνση που θέλετε.

